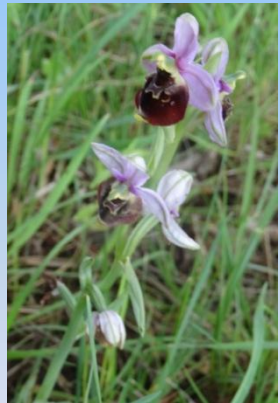


Balade du lundi 18 Mai 2026

Site Natura 2000 entre Chigy et Pont-sur-Vanne



Guidée et commentée par Jean-Paul Brulé



BIENVENUE SUR UN SITE NATURA 2000 : un patrimoine à découvrir et à préserver

Natura 2000

Natura 2000 prévoit des mesures pour lutter contre la disparition des espèces animales et végétales remarquables et pour protéger les milieux naturels qui les abritent.

L'Union Européenne a initié un programme de préservation de la biodiversité basé sur un réseau de sites d'intérêt communautaire qui repose sur deux directives :

- La directive Habitat, Faune, Flore qui considère un ensemble d'habitats naturels ou semi-naturels menacés.

- La directive Oiseaux qui vise à protéger un ensemble d'espèces.

L'ensemble de ces zones de protection constitue le réseau Natura 2000 dont l'objectif est de concilier la préservation de la biodiversité avec le maintien des activités humaines. Les pentes ensoleillées constituent également le lieu de vie idéal pour nombre de papillons.

Les Pelouses sèches à Orchidées sur craie de l'Yonne

Implantées sur les sols crayeux des sommets et des hauts de pentes, les pelouses se présentent sous la forme de milieux herbacés ras, dominés par les graminées.

Ces pelouses constituent les habitats naturels les plus précieux du site. De par les conditions de sécheresse et la faible épaisseur des sols, les pelouses recèlent un cortège de plantes originales et souvent rares dans la région, dont des orchidées.

Menaces

Ces pelouses sont en train de disparaître. N'étant pas utilisées par l'agriculture avec notamment la raréfaction de l'élevage extensif, elles subissent un embroussaillage évoluant à terme vers la forêt si aucune action n'est entreprise. En quelques endroits ponctuels, elles souffrent également d'un trop fort piétinement et du passage de véhicules motorisés ou non, en dehors des chemins.

Gestion et suivi des sites

Restaurer et conserver les pelouses sur craie, les landes à genévrier et les prairies de fauche

Maintenir une gestion forestière favorisant la biodiversité

Organiser la fréquentation

Améliorer les connaissances sur les habitats et les espèces.

Les pelouses sèches du Nord de l'Yonne



© Jean-Paul Bacté, Engnie VANDERBEEK



Communauté de Communes de la Vanne et du Pays d'Othe
06 35 09 03 65
tourisme@ccvpo.fr www.vanne-et-othe.com



Remarquez la propreté de ce tableau (merci Jean-Paul !)





Le printemps à profusion
Des fleurs à foison.







Gale sur euphorbe petit
cyprès.
Spurgia euphorbia
dû à la larve d'un diptère
(mouche).



Orchis pyramidal ,
forme blanche assez
courante chez les orchis
et les ophrys.



Gaillet jaune



Euphorbe petit cyprès
au stade floraison



Gaillet blanc



Capitule au stade akènes avec aigrettes : *Tragopodon pratensis* barbe de bouc aussi appelé salsifis sauvage.



Arabette hirsuta



Orchis pyramidal

Comment se reproduit-il ?
Ses racines absorbantes, fines et non ramifiées se développent à partir du haut du tubercule. Chaque année, un nouveau tubercule remplace l'ancien, quelques centimètres plus loin. Il arrive que l'orchis pyramidal en produise plusieurs et se multiplie.



Mélampyre des champs

Connaissez-vous l'orobranche ?

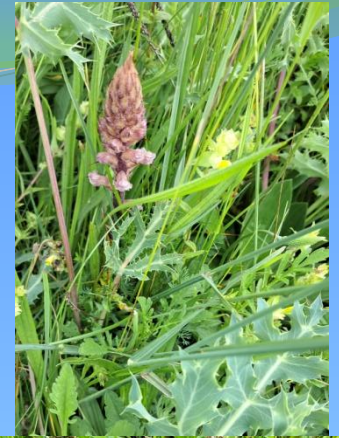
L'Orobranche est une plante dévêtue de vert. Sans chlorophylle, cette dernière ressemble sous certains aspects au muflier, à la sauge ou encore à l'orchidée aux teintes violettes. Considérée comme un vrai parasite, elle se nourrit de ses congénères pour se développer et prendre racine dans les terres.



Autour de l'orobranche



Orobranche sur
panicaut



Double orobranche



Marc a découvert l'homme pendu,
regardez cette plante de plus près.

Son nom provient de la forme de la fleur
qui évoque un petit bonhomme pendu, les
membres étant formés par les lobes du
labelle et la tête par la connivence des 3
sécales et des 2 pétales supérieurs.





De beaux colzas.



Ciel tantôt mouvementé, tantôt radieux.
Comment sera la météo à la fin de la
balade ?





Ophrys bourdon.
Pas d'ophrys abeille ce jour : sa floraison est plus tardive.



***Siona lineata*, phalène blanche**
Elle fait partie du petit groupe des Géométridés à comportement diurne. On remarque facilement sa couleur blanche sous un rayon de soleil qui met en valeur les nervures sombres de ses ailes.



***Polyommatus bellargus*, argus bleu céleste**
sur
***rhinanthus alectorolophus*, rhinante crête de coq**



Informations intéressantes données par Maurice devant un champ de céréales tropicales.



Les céréales tropicales se distinguent par leur robustesse face à des conditions de culture souvent difficiles : chaleur, faibles précipitations, sols pauvres. Un bel avenir pour cette plante avec le réchauffement climatique.





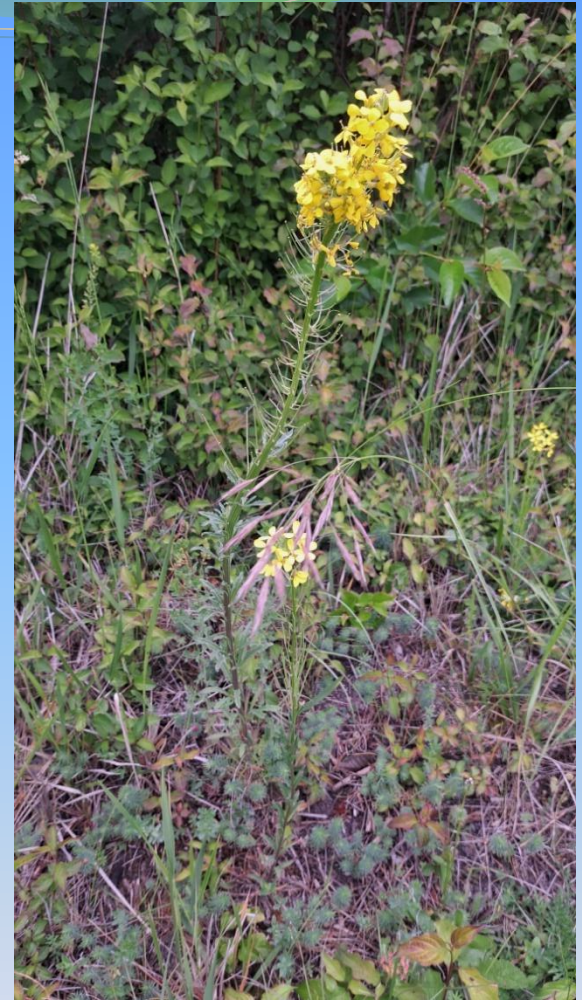
Sainfoin



Bugle de geneve
ajuga genevensis non
rampant (rare).



Bugle de geneve et lotier
corniculé



Velar odorant, rare, non observé dans l'Yonne depuis une trentaine d'années.
On retrouve l'odeur de la giroflée qui pousse dans les murs et rocailles.



Carotte



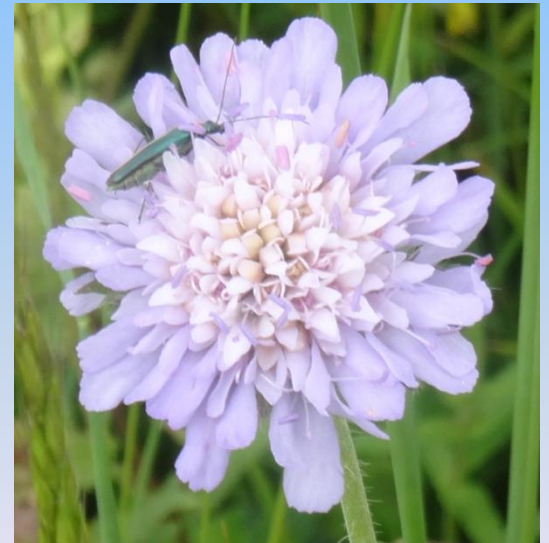
Vesce cracca



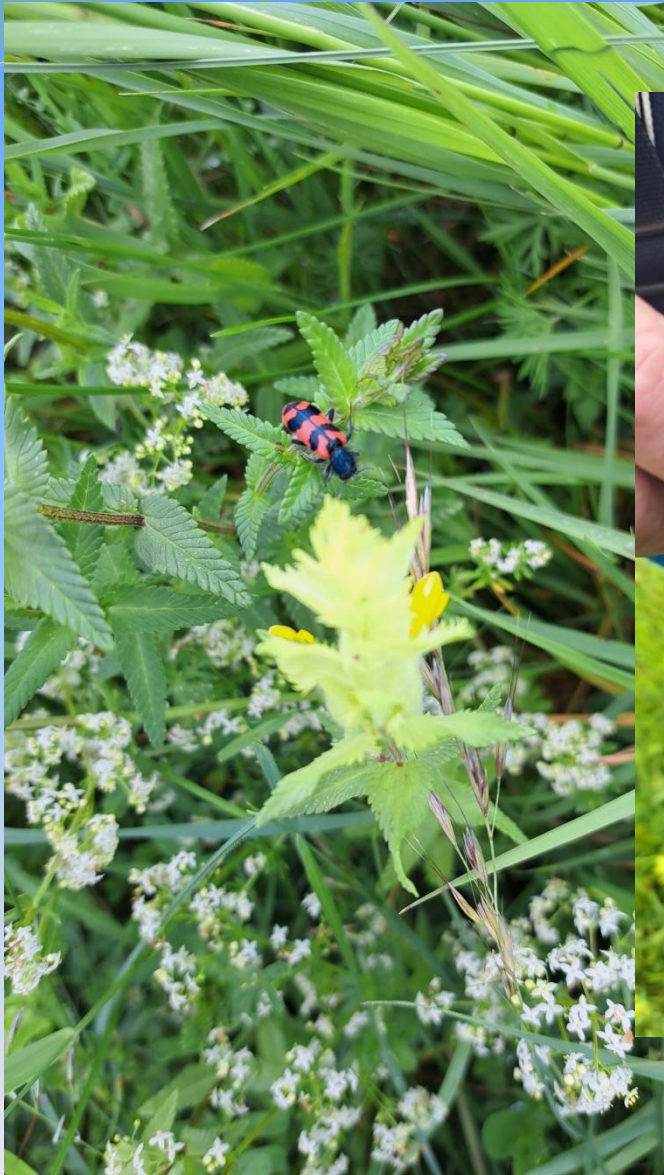
Plantain



Centaurée scabieuse



Scabieuse



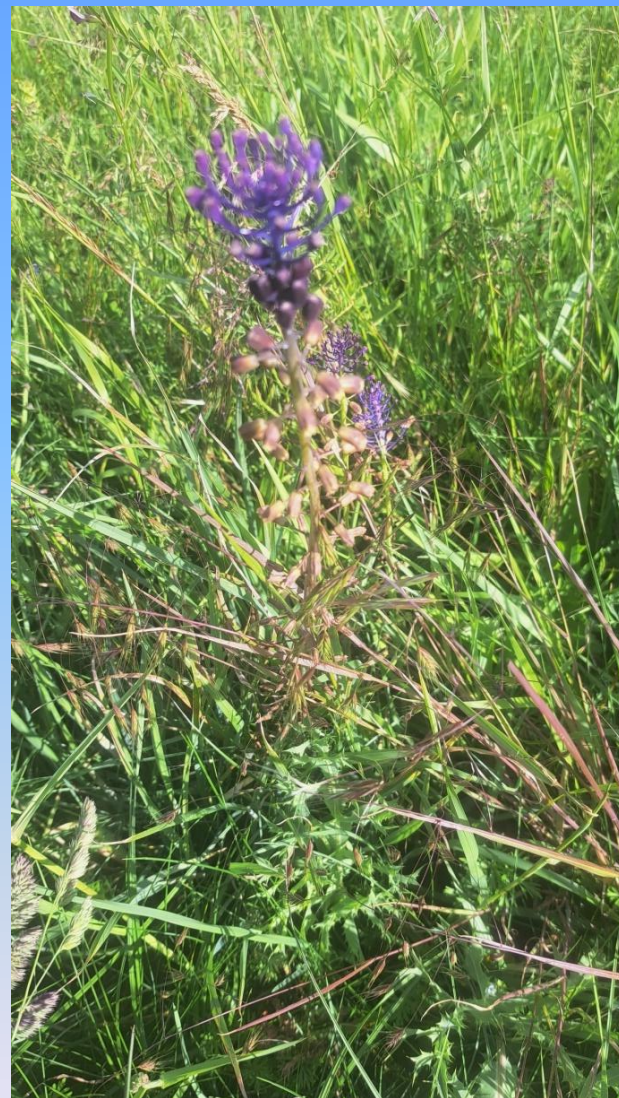
Gaillet blanc et crête de coq



Gaillet



Gaillet jaune



Muscari à toupet



Orchis bouc



Orchis pourpre fanée



Peigne de Vénus
Scandix pecten-veneris

Le peigne de Vénus doit son nom original à ses fruits dressés comme les dents d'un peigne. Vous le reconnaitrez aussi à ses fleurs aux pétales blancs en ombelles simples.



Le bleuet est le symbole choisi pour illustrer la solidarité envers le monde combattant. Il rappelle l'uniforme bleu horizon que les jeunes recrues, les "Bleuets", portaient en rejoignant leurs aînés, les "Poilus", sur les champs de bataille.



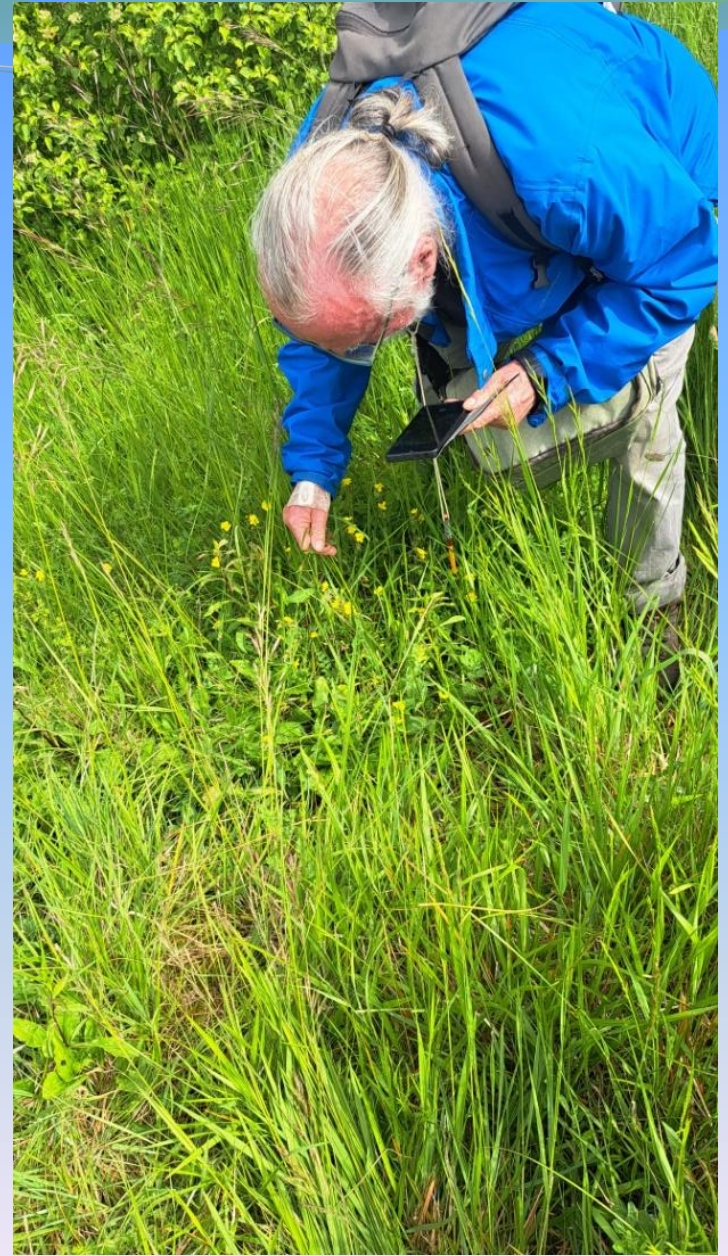
Les marguerites évoquent souvent les souvenirs d'enfance liés à la cueillette de bouquets de fleurs sauvages.



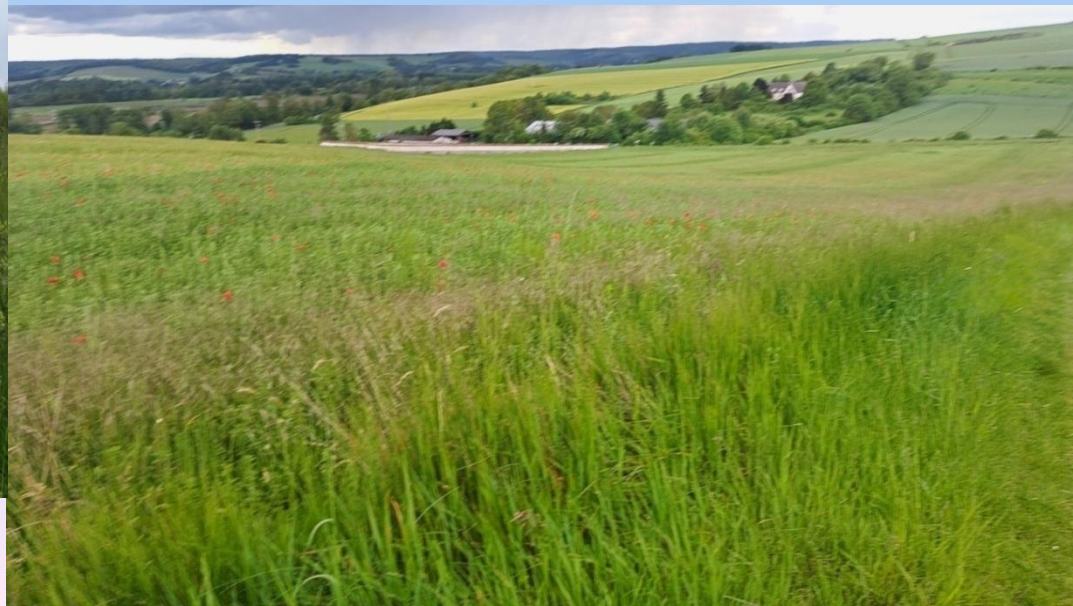
Pourquoi porte-t-on un coquelicot dans les pays du Commonwealth ?

Le coquelicot est porté à la boutonnière dans les semaines précédant le jour du Souvenir (« Remembrance Day »), en mémoire des soldats tombés pendant les 1^{ère} et 2^{ème} guerres mondiales et pendant les conflits plus récents.

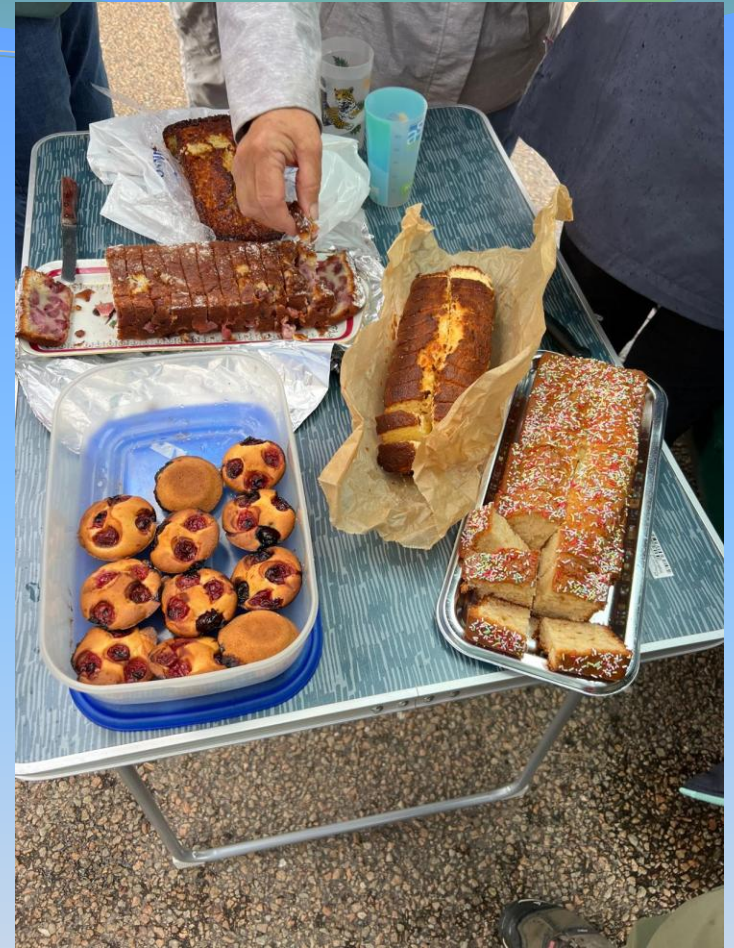




Le téléphone a remplacé les encyclopédies.







Un goûter bien copieux...



...et bien arrosé !

Merci Madame la Pluie d'arroser toutes ces belles fleurs que nous avons toujours le plaisir d'admirer.



Distances et routes

Distance dernier point

Distance totale

Route dernier point

Route moyenne

